



ULTIMAconf
Oprogramowanie konfiguracyjne
v001.005
Instrukcja obsługi

AN-ULTIMAconf_User_Manual_v001_005

Data aktualizacji:

10/2019r.

Spis treści

Symbole i oznaczenia.....	3
Ogólne zasady instalacji i bezpieczeństwa	3
1. Opis	4
2. Regulacja i użytkowanie	5
2.1. Instalacja oprogramowania ULTIMAconf	5
2.2. Menu główne	6
2.3. Sposób nawiązywania połączenia z urządzeniem.....	12
2.3.1. Interfejs RS485.....	13
2.3.2. Interfejs PROG (RS232)	13
2.3.3. Interfejs PROG (USB)	13
2.3.4. Szybki start.....	14
2.4. Okno konfiguracyjne modułu.....	18
2.4.1. Opis modułu	19
2.4.2. Stan modułu	19
2.4.3. Odczyt / zapis parametrów	21
2.4.4. Tryb pracy modułu	22
2.4.5. Zakładki parametrów modułu	23
2.4.6. Odświeżanie danych aktualnych.....	23
2.4.7. Odczyt / zapis parametrów z danej grupy parametrów	24
2.4.8. Zapis konfiguracji do pliku.....	25
2.4.9. Odczyt konfiguracji z pliku	25
3. Dane kontaktowe	26

Symbole i oznaczenia

**Porada.**

Podpowiada czynności, które ułatwiają rozwiązanie problemu lub/i jego diagnozowanie. Wykonanie ich nie jest obowiązkowe i nie rzutuje na poprawność funkcjonowania urządzenia.

**Uwaga!**

Ważna informacja lub czynność mająca znaczenie dla prawidłowej pracy urządzenia. Wykonanie jej nie jest obowiązkowe. Jej brak nie spowoduje żadnych zagrożeń dla człowieka i urządzenia. Jedynym skutkiem niezastosowania może być nieprawidłowa praca urządzenia.

**Ostrzeżenie!**

Wskazuje ważne czynności, których niepoprawnie wykonane może spowodować zagrożenie dla obsługi, lub/i uszkodzenie urządzenia.

Ogólne zasady instalacji i bezpieczeństwa

Urządzenie należy instalować zgodnie z przeznaczeniem określonym w dokumentacji. Spełnienie tego warunku jest podstawa do zapewnienia bezpieczeństwa i poprawnej pracy urządzenia. W przypadku użycia urządzenia w sposób niewłaściwy lub niezgodny z przeznaczeniem może stać ono źródłem zagrożenia. Producent nie odpowiada za szkody wynikłe z użycia urządzenia w niewłaściwy sposób lub niezgodnie z przeznaczeniem. Przeróbki w urządzeniu są niedozwolone i mogą stać się powodem zagrożenia.

1. Opis

Oprogramowanie ULTIMAconf służy do konfiguracji urządzeń produkcji firmy Ultima. Użytkownik ma możliwość skonfigurowania wszystkich parametrów dostępnych w danym urządzeniu. Niektóre urządzenia udostępniają także odczyt danych bieżących pozwalających na sprawdzenie modułu podczas normalnej pracy. Lista urządzeń obsługiwanych przez oprogramowanie ULTIMAconf danej wersji znajduje się w pliku AN-ULTIMAconf(vxxx.xxx)_Devices_List, gdzie (vxxx.xxx) oznacza wersję oprogramowania ULTIMAconf.

Oprogramowanie ULTIMAconf do komunikacji z urządzeniami wykorzystuje porty COM lub wirtualny COM poprzez interfejs RS232, RS485 lub TTL.

2. Regulacja i użytkowanie

2.1. Instalacja oprogramowania ULTIMAconf

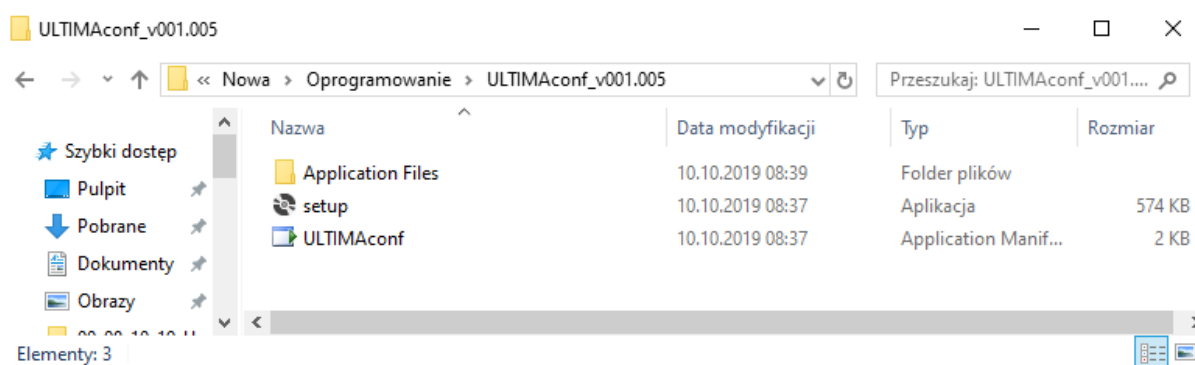
Minimalne wymagania systemowe:

- .NET Framework 3.5
- system operacyjny Windows: min. Windows 7

Aktualny plik instalacyjny oprogramowania ULTIMAconf można znaleźć na stronie producenta pod linkiem:

www.ultima-automatyka.pl/Nowa/Oprogramowanie/ULTIMAconf/ULTIMAconf.html

Po pobraniu i rozpakowaniu pakietu instalacyjnego należy uruchomić plik *setup.exe*. Pakiet instalacyjny pokazano na rysunku 2.2.1.



Rys.2.1.1. Pakiet instalacyjny oprogramowania ULTIMAconf

Podczas kolejnych kroków instalacji należy zezwalać na zainstalowanie oprogramowania ULTIMAconf.

2.2. Menu główne

Na rysunki 2.2.1. przedstawiono widok okna głównego programu ULTIMAconf.



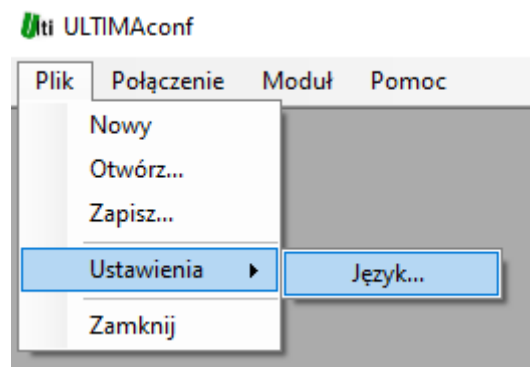
Rys.2.2.1. Menu główne programu ULTIMAconf

W menu głównym dostępne są następujące komponenty:

- menu Plik
- menu Połączenie
- menu Moduł
- menu Pomoc
- COM Status – status połączenia z portem COM komputera

2.2.1. Menu Plik

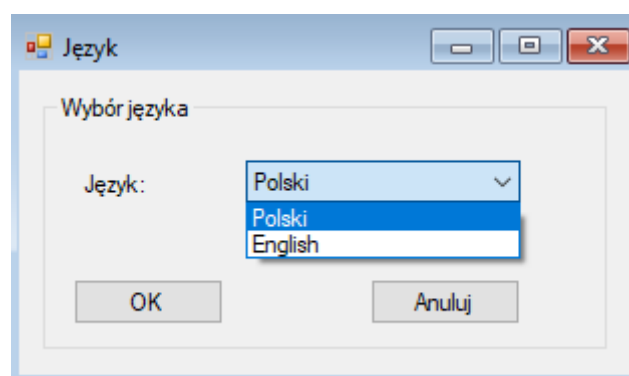
Komponenty menu *Plik* zostały przedstawione na rysunku 2.2.1.1.



Rys.2.2.1.1 Menu Plik programu ULTIMAconf

Komponenty spełniają następującą funkcję:

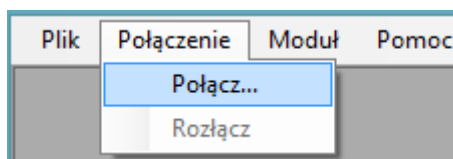
- Nowy – obecnie niewykorzystywany.
- Otwórz – Odczytywanie konfiguracji danego modułu z pliku. Po wybraniu tego komponentu otwiera się okno dialogowe wyboru ścieżki dostępu pliku, który ma zostać odczytany.
- Zapisz – Zapisywanie bieżącej konfiguracji modułu do pliku. Po wybraniu tego komponentu otwiera się okno dialogowe wyboru ścieżki dostępu pliku, który ma zostać zapisany.
- Ustawienia:
 - Język – wybór języka oprogramowania. Na rysunku 2.2.1.2. pokazano dostępne ustawienia języka.



Rys.2.2.1.2 Dostępne ustawienia języka programu ULTIMAconf

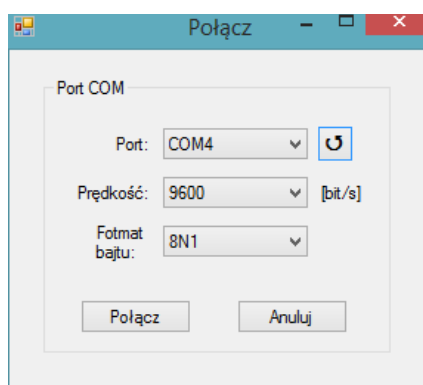
2.2.2. Menu Połączenie

Komponenty menu *Połączenie* zostały przedstawione na rysunku 2.2.2.1.



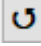
Rys.2.2.2.1 Menu Połączenie programu ULTIMAconf

W celu połączenia programu ULTIMAconf z interfejsem komunikacyjnym COM należy wybrać komponent *Połącz...* Dostępne parametry połączenia pokazano na rysunku 2.2.2.2.



Rys.2.2.2.2 Parametry połączenia programu ULTIMAconf

Parametry połączenia:

- Port - nazwa portu COM, który będzie wykorzystywany przez oprogramowanie do komunikacji z konfigurowanym modulem. Listę dostępnych portów COM można odświeżyć wciskając przycisk .
- Prędkość – prędkość transmisji wykorzystywana do komunikacji z urządzeniem. Prędkość powinna być identyczna jak w urządzeniu konfigurowanym (patrz Porada poniżej).
- Format bajtu – ustawienia formatu danych portu COM. Dostępne ustawienia: 8N1, 8E1, 8O1, 8N2.



Porada.

W trybie konfiguracyjnym moduły przyjmują następujące parametry transmisji:

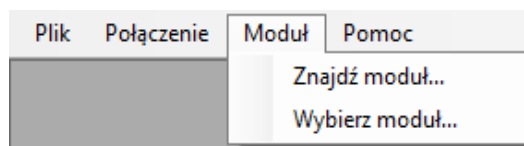
- Prędkość: 9600 [bit/s]
- Format bajtu: 8N1

Po nawiązaniu połączenia z portem COM powinien zmienić się status połączenia na

COM Status: Połączony

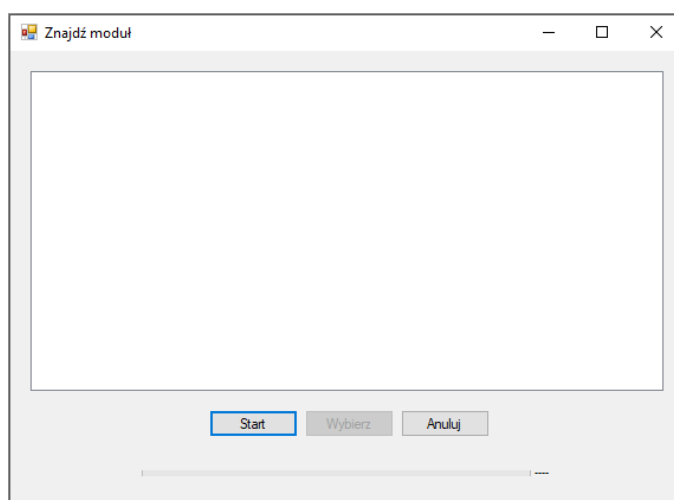
2.2.3. Menu Moduł

Komponenty menu *Moduł* zostały przedstawione na rysunku 2.2.3.1.

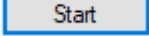


Rys.2.2.3.1 Menu Moduł programu ULTIMAconf

Komponent *Znajdź moduł...* pozwala na automatyczne wykrycie konfigurowanego urządzenia. Okno dialogowe tego komponentu pokazano na rysunku 2.2.3.2.



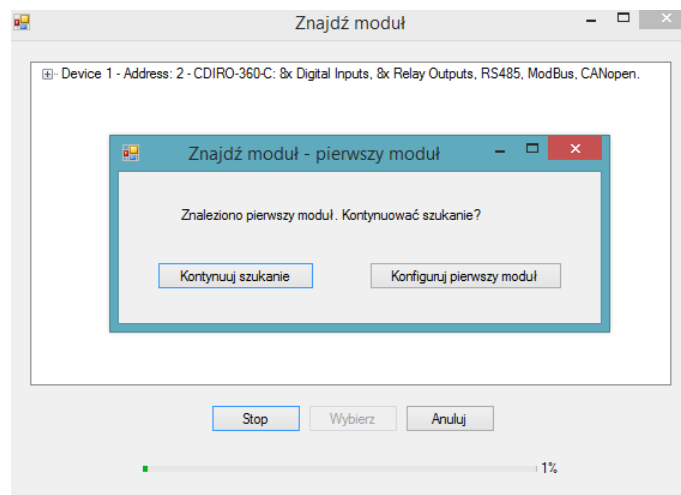
Rys.2.2.3.2. Okno dialogowe Znajdź moduł

W celu rozpoczęcia wyszukiwania modułów należy wcisnąć przycisk . Gdy zostanie znalezione pierwsze urządzenie zostanie wyświetlona informacja jakie to urządzenie oraz pytanie czy dalej kontynuować wyszukiwanie, czy zakończyć i przejść do konfiguracji znalezionego modułu co pokazano na rysunku 2.2.3.3.

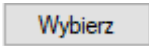


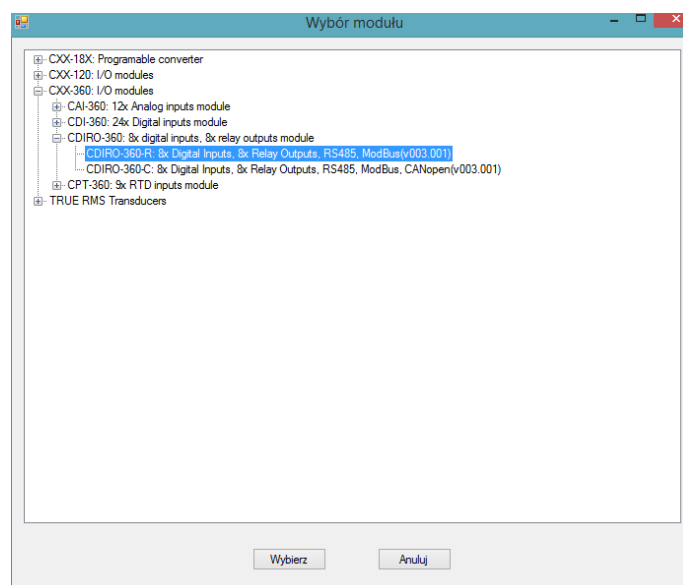
Porada.

Niektóre urządzenia wymagają przełączenia w tryb konfiguracyjny aby można je było automatycznie wykryć. Szczegółowy opis znajduje się w dokumentacji danego urządzenia.



Rys.2.2.3.3. Okno dialogowe kontynuacji wyszukiwania

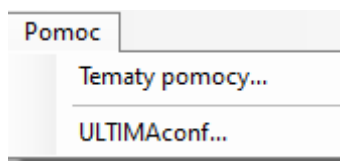
Komponent *Wybierz moduł...* pozwala na wybranie danego urządzenia z listy dostępnych urządzeń bez konieczności nawiązywania połączenia. Aby przejść do okna konfiguracji danego urządzenia należy, po wyborze urządzenia, wcisnąć przycisk  co pokazano na rysunku 2.2..3.4.



Rys.2.2.3.4. Okno dialogowe Wybierz moduł...

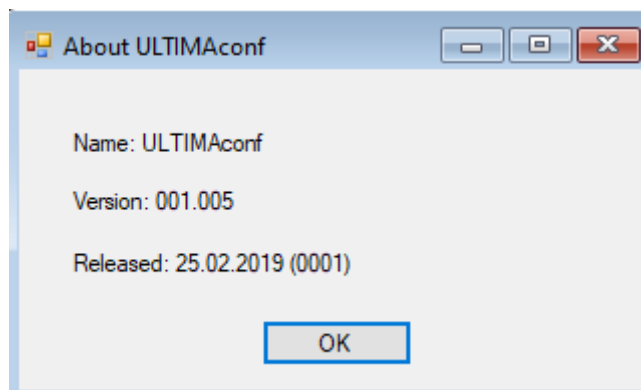
2.2.4. Menu Pomoc

Komponenty menu *Moduł* zostały przedstawione na rysunku 2.2.4.1.



Rys.2.2.4.1 Menu Pomoc programu ULTIMAconf

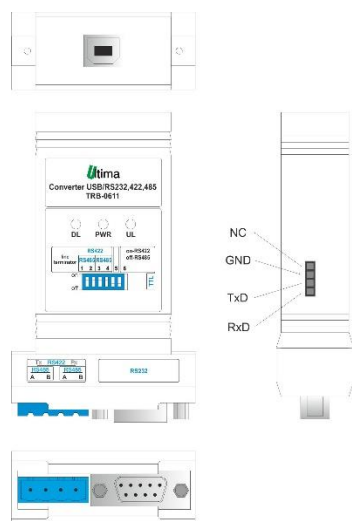
Obecnie aktywny jest tylko komponent ULTIMAconf... informujący o wersji oprogramowania co pokazano na rysunku 2.2.4.2.



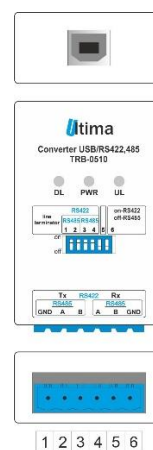
Rys.2.2.4.2 About ULTIMAconf programu ULTIMAconf

2.3. Sposób nawiązywania połączenia z urządzeniem

Oprogramowanie wykorzystuje interfejs komunikacyjny COM do komunikacji z konfigurowanymi modułami. Użytkownik może korzystać z portu COM wbudowanego w komputer lub wykorzystać konwerter USB – RS232/RS485. Poniżej przedstawiono konwertery produkowane przez firmę Ultima, które są kompatybilne z oprogramowaniem ULTIMAconf.



Rys.2.3.1. Konwerter TRB-0611



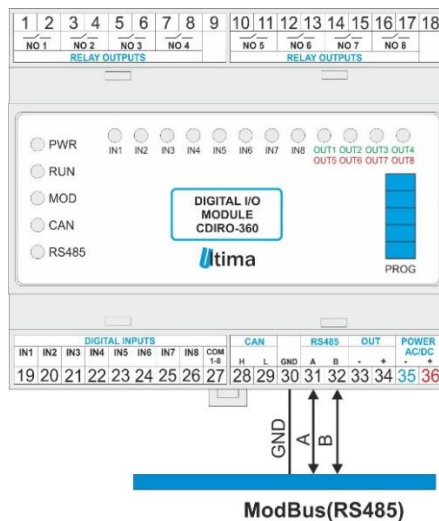
Rys.2.3.2. Konwerter TRB-0510

Użytkownik może także korzystać z dowolnego konwertera emulującego port COM.

Niektóre urządzenia wyposażone są w złącze PROG, przez które również można konfigurować urządzenie. Opis podłączenia urządzenia w zależności od wykorzystywanego interfejsu opisano w dalszych punktach.

2.3.1. Interfejs RS485

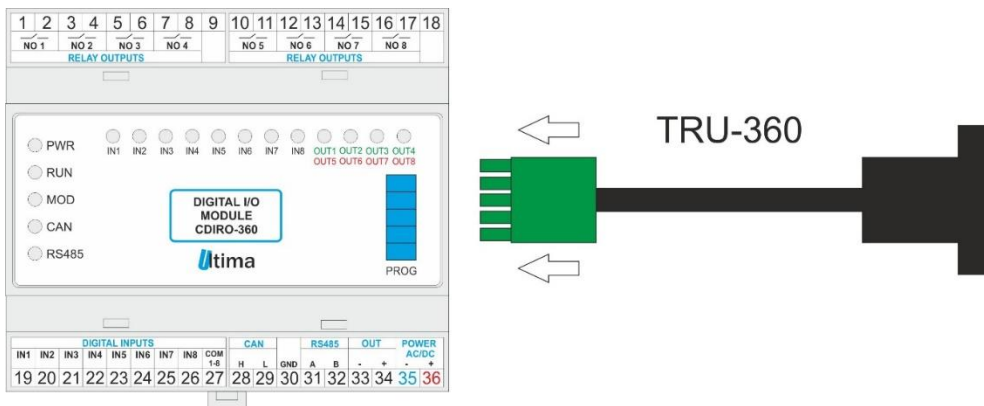
Sposób podłączenia komunikacji RS485 do urządzenia pokazano na rysunku 2.3.1.1.



Rys.2.3.1.1. Sposoby podłączenia interfejsu RS485

2.3.2. Interfejs PROG (RS232)

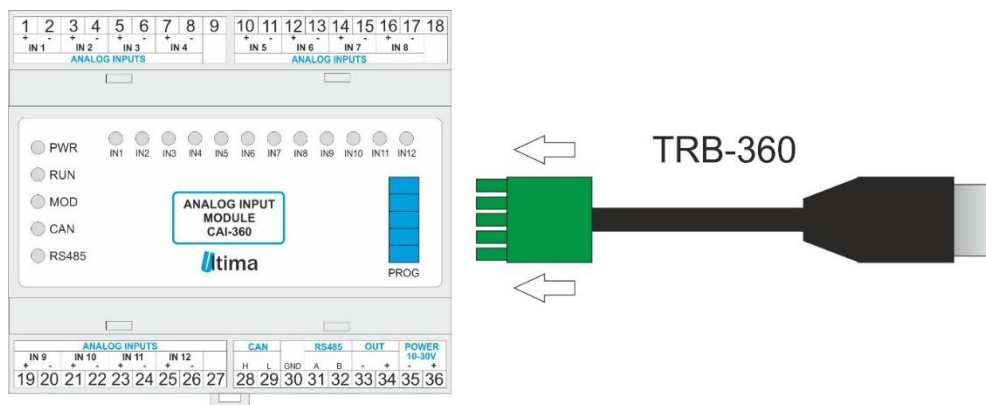
Sposób podłączenia komunikacji RS232 przy wykorzystania przewodu(konwertera) TRU-360 do złącza PROG urządzenia pokazano na rysunku 2.3.2.1.



Rys.2.3.2.1. Sposoby podłączenia interfejsu PROG(RS232)

2.3.3. Interfejs PROG (USB)

Sposób podłączenia komunikacji USB (PROG) przy wykorzystania przewodu(konwertera) TRB-360 do złącza PROG urządzenia pokazano na rysunku 2.3.3.1.



Rys.2.3.3.1. Sposoby podłączenia interfejsu PROG(USB)

2.3.4. Szybki start

W celu nawiązania komunikacji pomiędzy modulem a programem konfiguracyjnym ULTIMAconf należy wykonać poniższe czynności:

- Połączyć moduł z komputerem za pomocą przewodu interfejsu PROG, RS232 lub RS485
- Przełączyć urządzenie w tryb konfiguracyjny

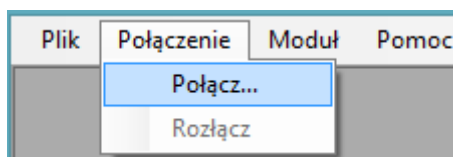


Porada.

Szczegółowy opis przełączania urządzenia w tryb konfiguracyjny znajduje się w dokumentacji danego urządzenia. Przeważnie dokonuje się tego przez przytrzymanie przez co najmniej 5 sekund przycisku umieszczonego pod górnym wieczkiem obudowy podczas normalnej pracy modułu.

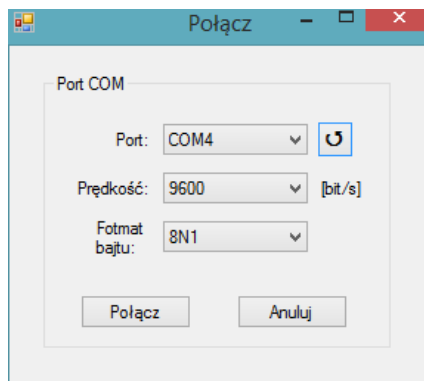
Nie wszystkie urządzenia wymagają przełączenia w tryb konfiguracyjny aby nawiązać połączenie przy pomocy oprogramowania ULTIMAconf(szczegółowy opis w dokumentacji danego modułu).

- Uruchom oprogramowanie ULTIMAconf
- Z menu Połączenie wybierz opcję Połącz...



Rys. 2.3.4.1. Menu Połączenie programu ULTIMAconf

- Wybierz port COM komputera przy wykorzystaniu którego chcesz komunikować się z modulem.
Ustaw także prędkość transmisji oraz format bajtu.



Rys. 2.3.4.2. Okno Połącz programu ULTIMAconf

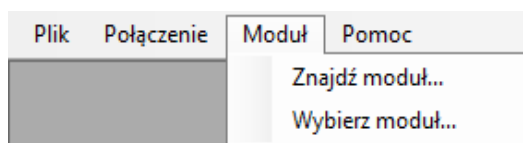


Porada.

W trybie konfiguracyjnym moduły przyjmują następujące parametry transmisji:

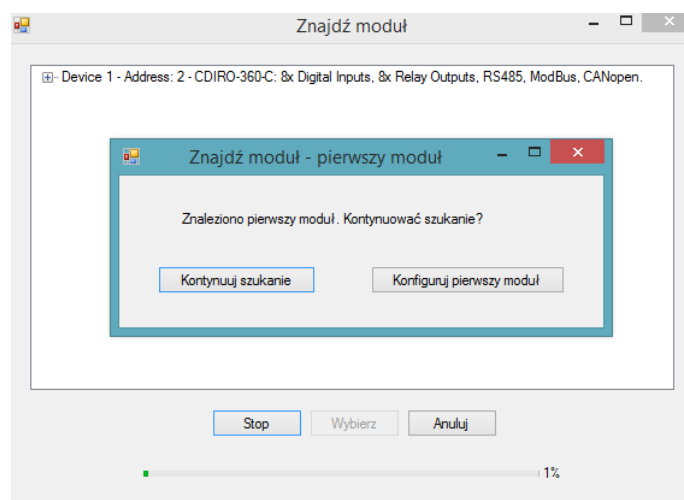
- Prędkość: 9600 [bit/s]
- Format bajtu: 8N1

- Z menu Moduł wybierz jedną z opcji: Znajdź moduł... (gdy nie znasz adresu sieciowego modułu) albo Wybierz moduł...



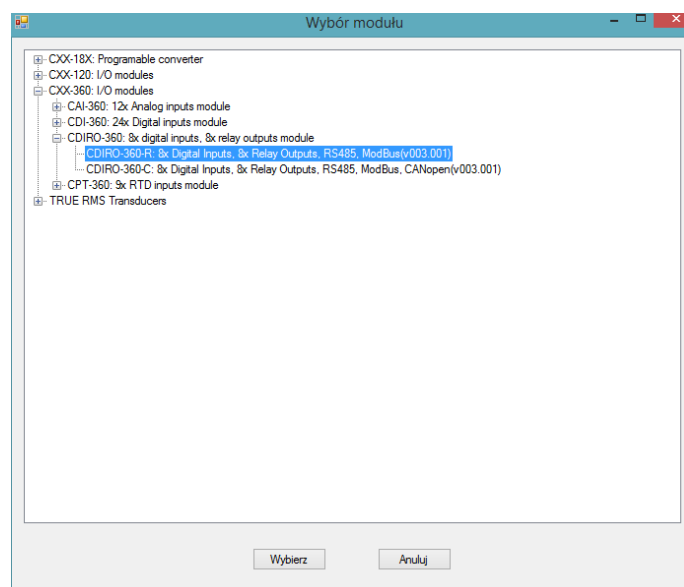
Rys. 2.3.4.3. Menu Moduł programu ULTIMAconf

- W przypadku opcji Znajdź moduł... uruchom wyszukiwanie modułu przyciskiem Start
- Gdy zostanie znaleziony pierwszy moduł możesz wybrać dalsze wyszukiwanie albo konfigurowanie pierwszego modułu



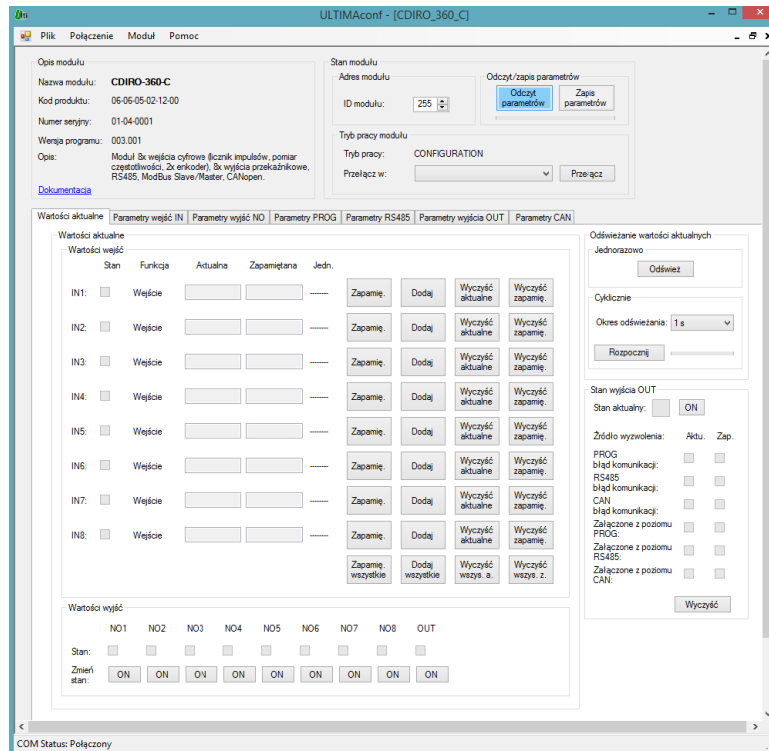
Rys. 2.3.4.4. Okno Znajdź moduł programu ULTIMAconf

- W przypadku opcji Wybierz moduł... z listy dostępnych modułów należy wybrać żądany moduł i wcisnąć przycisk Wybierz



Rys. 2.3.4.5. Okno Wybierz moduł programu ULTIMAconf

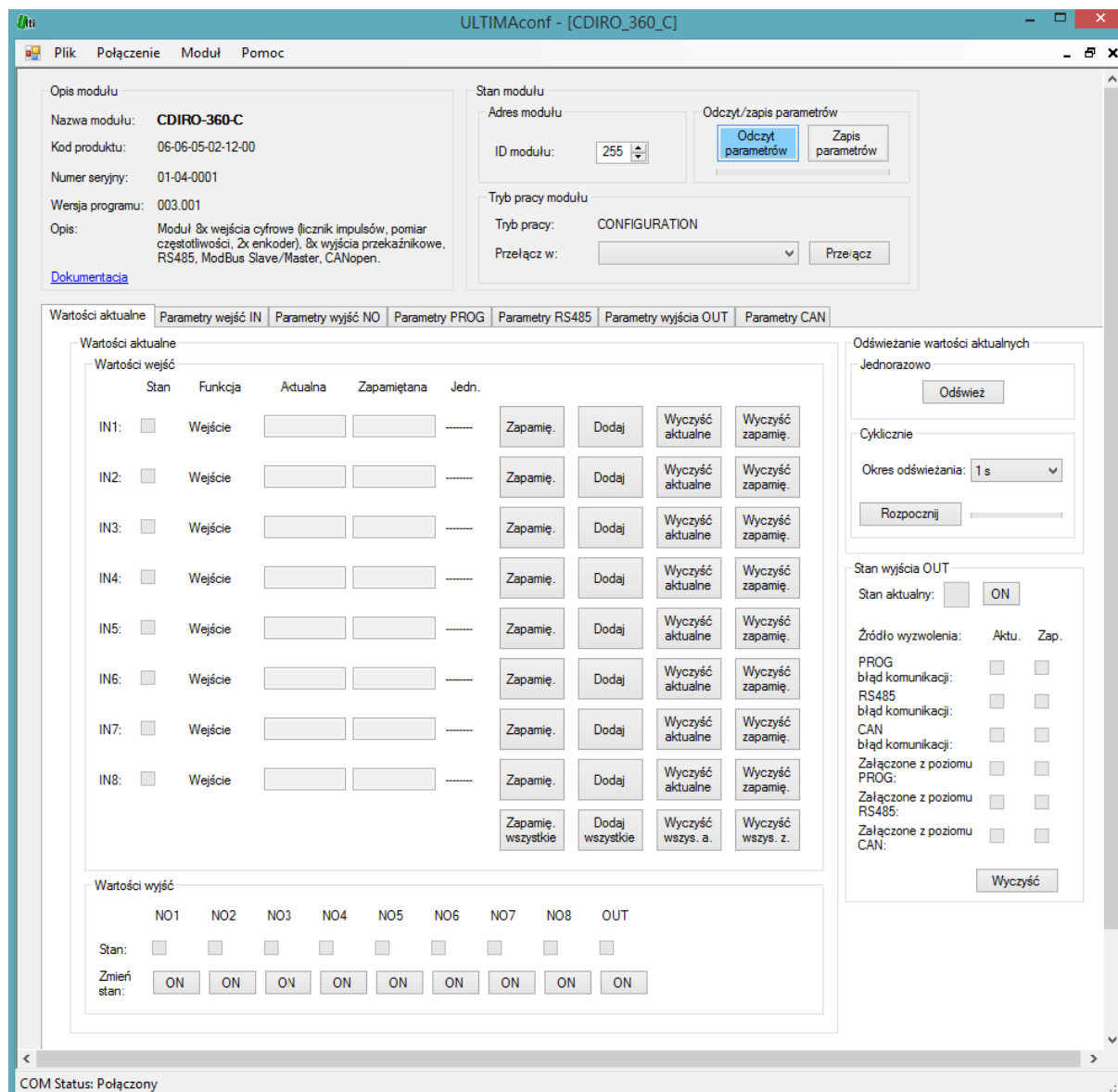
- Po wyświetleniu okna z parametrami modułu upewnij się czy ustawiony jest prawidłowy adres urządzenia **ID modułu:** i wciśnij przycisk Odczyt parametrów w celu pobrania aktualnych ustawień modułu.



Rys. 2.3.4.6. Okno konfiguracyjne modulu CDIRO-360-C w programie ULTIMAconf

2.4. Okno konfiguracyjne modułu

Przykładowe okno konfiguracyjne modułu przedstawiono na rysunku 2.4.1. W poniższych punktach przedstawiony został opis poszczególnych sekcji okna konfiguracyjnego.



Rys. 2.4.1. Okno konfiguracyjne modułu CDIRO-360-C w programie ULTIMAconf

2.4.1. Opis modułu

Sekcja *Opis modułu* została pokazana na rysunku 2.4.1.1.



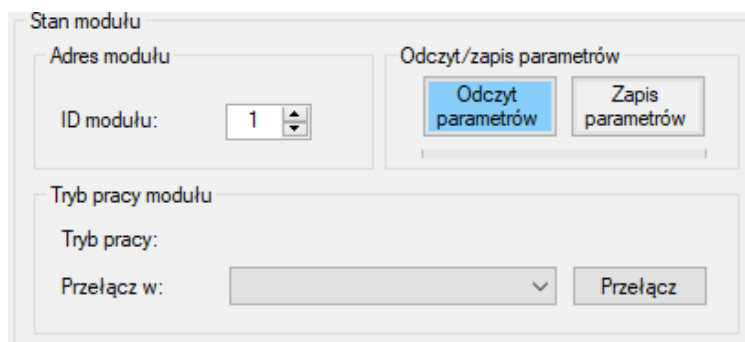
Opis modułu	
Nazwa modułu:	CDIRO-360-R
Kod produktu:	06-06-05-01-04-00
Numer seryjny:	-----
Wersja programu:	003.001
Opis:	Moduł 8x wejścia cyfrowe (licznik impulsów, pomiar częstotliwości, 2x enkoder), 8x wyjścia przekaźnikowe, RS485, ModBus Slave/Master.
	Dokumentacja

Rys. 2.4.1.1. Sekcja – Opis modułu

W tej sekcji znajdują się dane identyfikacyjne modułu z krótkim opisem funkcjonalności. Numer seryjny danego modułu jest uaktualniany po dokonaniu pierwszego odczytu parametrów z modułu. Odsyłacz(link) *Dokumentacja* kieruje użytkownika do aktualnej dokumentacji modułu umieszczonej na stronie producenta.

2.4.2. Stan modułu

Sekcja *Stan modułu* została pokazana na rysunku 2.4.2.1.



Stan modułu	
Adres modułu	Odczyt/zapis parametrów
ID modułu: 1	<input type="button" value="Odczyt parametrów"/> <input type="button" value="Zapis parametrów"/>
Tryb pracy modułu	
Tryb pracy:	
Przełącz w:	<input type="button" value="Przełącz"/>

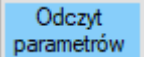
Rys. 2.4.2.1. Sekcja – Stan modułu

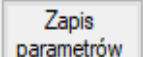
W tej sekcji znajduje się ID modułu za pomocą którego oprogramowanie łączy się z modułem.



Porada.

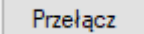
W trybie konfiguracyjnym moduły przyjmują ID = 255.

Za pomocą przycisku  wymusza się odczyt wszystkich parametrów konfiguracyjnych i bieżących danych modułu. Powodzenie oraz błąd tej operacji sygnalizowane jest za pomocą okien dialogowych.

Za pomocą przycisku  wymusza się zapis wszystkich parametrów konfiguracyjnych. Powodzenie oraz błąd tej operacji sygnalizowane jest za pomocą okien dialogowych.

**Porada.**

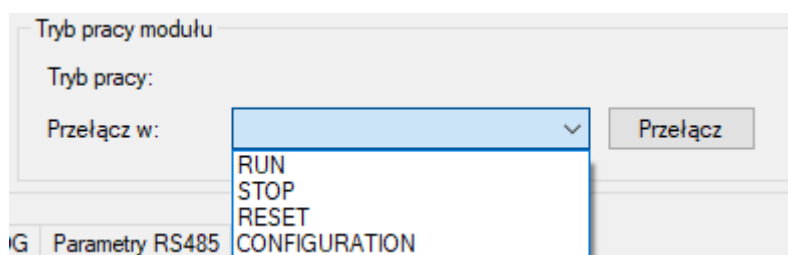
Należy pamiętać, że zapis parametrów konfiguracyjnych możliwy jest tylko w trybie konfiguracyjnym. Część urządzeń udostępnia odczyt parametrów konfiguracyjnych tylko w trybie konfiguracyjnym a część także w innym trybie niż konfiguracyjny (szczegółowy opis w dokumentacji danego modułu).

W niektórych urządzeniach możliwa jest zmiana trybu pracy modułu. Zmiany tej dokonuje się w sekcji *Tryb pracy modułu* poprzez wybranie z listy trybu w który urządzenie ma zostać przełączone i wciśnięcie przycisku .

**Porada.**

Należy pamiętać, że można przełączyć urządzenie tylko w inny tryb niż podawany w pozycji *Tryb pracy*.

Dostępne tryby pracy przedstawiono na rysunku 2.4.2.2.



Rys. 2.4.2.2. Sekcja – Tryb pracy modułu

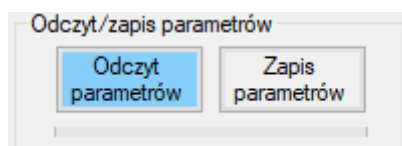
Tryby pracy:

- RUN – tryb normalnej pracy, w której urządzenie spełnia swoją podstawową funkcjonalność. Następuje po załączeniu zasilania, po trybie RESET, po przełączeniu w tryb RUN.

- STOP – zatrzymanie wykonawczej funkcjonalności urządzenia. Urządzenia może odbierać i wysyłać dane ale zablokowana jest aktualizacja części wykonawczej(wyjścia cyfrowe, wyjścia przekaźnikowe, wyjścia analogowe).
- RESET – wymuszenie całkowitego resetu urządzenia.
- CONFIGURATION – tryb konfiguracyjny, w którym możliwy jest zapis/odczyt parametrów konfiguracyjnych.

2.4.3. Odczyt / zapis parametrów

Na rysunku 2.4.3.1. pokazano przyciski służące do odczytywania / zapisywania wszystkich parametrów konfiguracyjnych z urządzenia.



Rys. 2.4.3.1. Przyciski Odczyt/zapis parametrów



Porada.

Należy pamiętać, że zapis parametrów konfiguracyjnych możliwy jest tylko w trybie konfiguracyjnym. Część urządzeń udostępnia odczyt parametrów konfiguracyjnych tylko w trybie konfiguracyjnym a część także w innym trybie niż konfiguracyjny(szczegółowy opis w dokumentacji danego modułu).

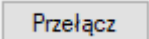
Poniżej przycisków znajduje się pasek postępu procesu zapisu /odczytu.



Porada.

Należy pamiętać, że po dokonaniu zmiany ustawień parametrów aby je zaktualizować w module należy dokonać zapisu przez wciśnięcie przycisku *Zapis parametrów*(zapisującego wszystkie parametry) lub wciśnięciu przycisku *Zapis do modułu* znajdującego się na zakładce z daną grupą parametrów.

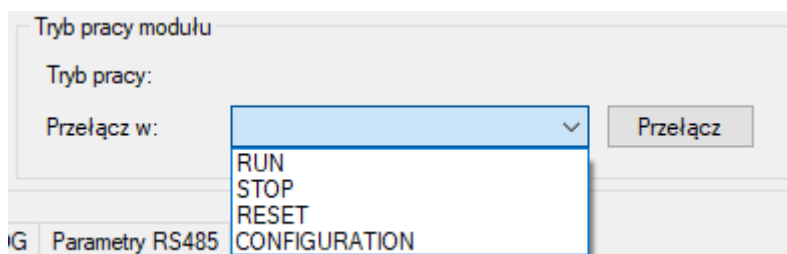
2.4.4. Tryb pracy modułu

W niektórych urządzeniach możliwa jest zmiana trybu pracy modułu. Zmiany tej dokonuje się w sekcji *Tryb pracy modułu* poprzez wybranie z listy trybu w który urządzenie ma zostać przełączony i wciśnięcie przycisku .

**Porada.**

Należy pamiętać, że można przełączyć urządzenie tylko w inny tryb niż podawany w pozycji *Tryb pracy*.

Dostępne tryby pracy przedstawiono na rysunku 2.4.4.1.



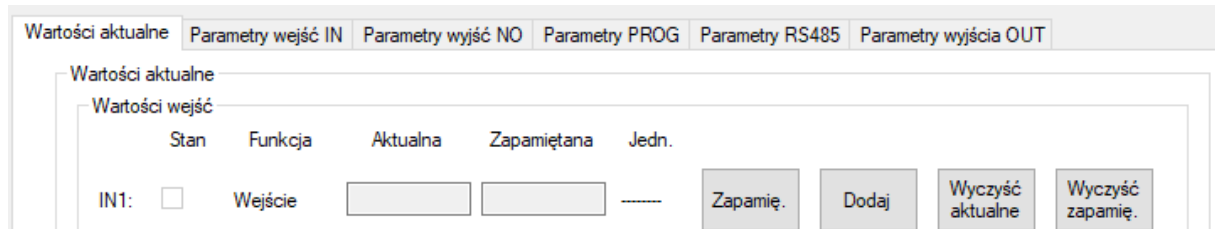
Rys. 2.4.2.1. Tryb pracy modułu

Tryby pracy:

- RUN – tryb normalnej pracy, w której urządzenie spełnia swoją podstawową funkcjonalność. Następuje po załączeniu zasilania, po trybie RESET, po przełączeniu w tryb RUN.
- STOP – zatrzymanie wykonawczej funkcjonalności urządzenia. Urządzenia może odbierać i wysyłać dane ale zablokowana jest aktualizacja części wykonawczej (wyjścia cyfrowe, wyjścia przekaźnikowe, wyjścia analogowe).
- RESET – wymuszenie całkowitego resetu urządzenia.
- CONFIGURATION – tryb konfiguracyjny, w którym możliwy jest zapis/odczyt parametrów konfiguracyjnych.

2.4.5. Zakładki parametrów modułu

Wartości aktualne oraz parametry konfiguracyjne są zorganizowane w formie zakładek grupujących ich funkcje. Na rysunku 2.4.5.1. pokazano przykładowe zakładki: Wartości aktualne, Parametry wejść IN, parametry wyjść NO, Parametry PROG, Parametry RS485 i Parametry wyjścia OUT..

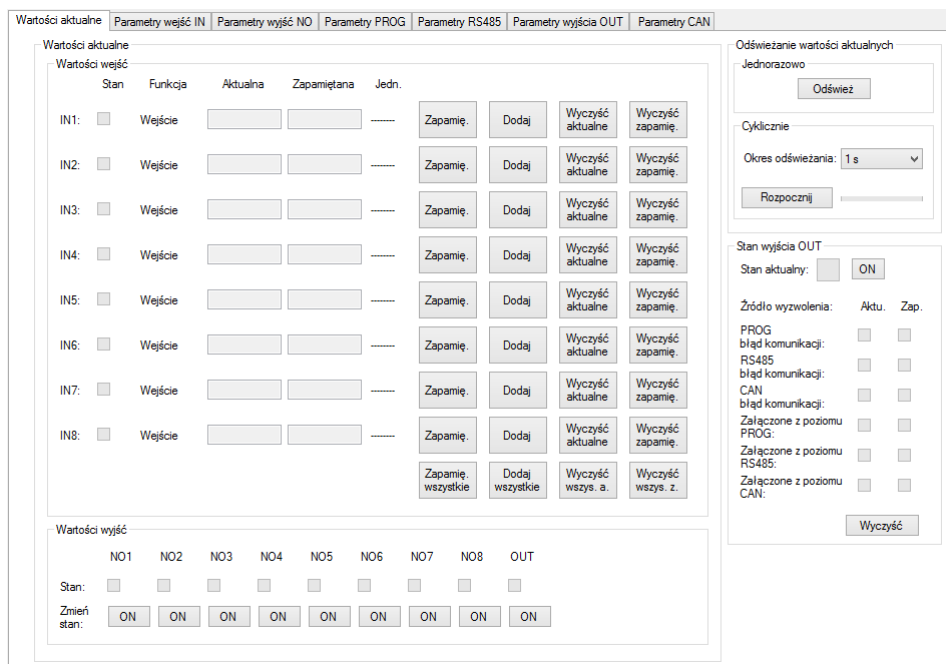


Rys. 2.4.5.1. Zakładki parametrów

W zależności od funkcji każde urządzenie może mieć inny zestaw zakładek parametrów(szczegółowy opis w dokumentacji danego urządzenia).

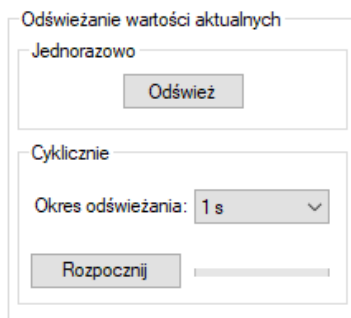
2.4.6. Odświeżanie danych aktualnych

Niektóre urządzenia udostępniają odczyt wartości aktualnych podczas pracy w trybie RUN. Przykładowe *Wartości aktualne* pokazano przykładowe zakładki rysunku 2.4.6.1.



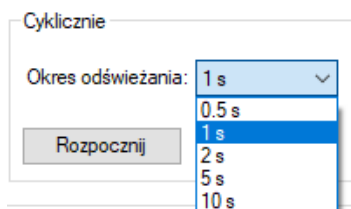
Rys. 2.4.6.1. Aktualne wartości parametrów

Użytkownik ma możliwość odczytu / zapisu tych wartości poprzez wciśnięcie przycisków do nich przypisanych. Użytkownik ma także możliwość jednorazowego i cyklicznego odczytu wszystkich wartości aktualnych przy wykorzystaniu komponentów z sekcji Odświeżanie wartości aktualnych pokazanej na rysunku 2.4.6.2.



Rys. 2.4.6.2. Odświeżanie wartości aktualnych

Dostępne okresy cyklicznego odświeżania pokazano na rysunku 2.4.6.3..



Rys. 2.4.6.3. Odświeżanie wartości aktualnych

2.4.7. Odczyt / zapis parametrów z danej grupy parametrów

Użytkownik ma możliwość odczytu / zapisu tylko wybranej grupy parametrów. Na każdej zakładce występują przyciski Odczyt z modułu i Zapis do modułu co pokazano na rysunku 2.4.7.1.

Wartości aktualne	Parametry wejść IN	Parametry wyjść NO	Parametry PROG	Parametry RS485	Parametry wyjścia OUT	Parametry CAN																																																																																																																																																																																																																				
<table border="1"> <thead> <tr> <th>Wejście</th> <th>Zmiana polaryzacji</th> <th>Funkcja</th> <th>Jednostka</th> <th>Zegar: Okres[s]</th> <th>Zegar: zapamię</th> <th>Zegar: dodaj</th> <th>Zegar: Czyść aktual</th> <th>Zegar: Czyść zapamię</th> </tr> </thead> <tbody> <tr><td>IN1:</td><td><input type="checkbox"/></td><td>Encoder 1: A</td><td>A-Imp.</td><td>0</td><td><input type="checkbox"/></td><td><input type="checkbox"/></td><td><input type="checkbox"/></td><td><input type="checkbox"/></td></tr> <tr><td>IN2:</td><td><input type="checkbox"/></td><td>Encoder 1: B</td><td>B-RPM</td><td>0</td><td><input type="checkbox"/></td><td><input type="checkbox"/></td><td><input type="checkbox"/></td><td><input type="checkbox"/></td></tr> <tr><td>IN3:</td><td><input type="checkbox"/></td><td>Encoder 1: Z</td><td>Z-Imp.</td><td>0</td><td><input type="checkbox"/></td><td><input type="checkbox"/></td><td><input type="checkbox"/></td><td><input type="checkbox"/></td></tr> <tr><td>IN4:</td><td><input type="checkbox"/></td><td>Wejście</td><td>—</td><td>0</td><td><input type="checkbox"/></td><td><input type="checkbox"/></td><td><input type="checkbox"/></td><td><input type="checkbox"/></td></tr> <tr><td>IN5:</td><td><input type="checkbox"/></td><td>Licznik</td><td>Imp.</td><td>0</td><td><input type="checkbox"/></td><td><input type="checkbox"/></td><td><input type="checkbox"/></td><td><input type="checkbox"/></td></tr> <tr><td>IN6:</td><td><input type="checkbox"/></td><td>Licznik</td><td>Hz</td><td>0</td><td><input type="checkbox"/></td><td><input type="checkbox"/></td><td><input type="checkbox"/></td><td><input type="checkbox"/></td></tr> <tr><td>IN7:</td><td><input type="checkbox"/></td><td>Licznik</td><td>100μs</td><td>0</td><td><input type="checkbox"/></td><td><input type="checkbox"/></td><td><input type="checkbox"/></td><td><input type="checkbox"/></td></tr> <tr><td>IN8:</td><td><input type="checkbox"/></td><td>Licznik</td><td>RPM</td><td>0</td><td><input type="checkbox"/></td><td><input type="checkbox"/></td><td><input type="checkbox"/></td><td><input type="checkbox"/></td></tr> </tbody> </table>	Wejście	Zmiana polaryzacji	Funkcja	Jednostka	Zegar: Okres[s]	Zegar: zapamię	Zegar: dodaj	Zegar: Czyść aktual	Zegar: Czyść zapamię	IN1:	<input type="checkbox"/>	Encoder 1: A	A-Imp.	0	<input type="checkbox"/>	<input type="checkbox"/>	<input type="checkbox"/>	<input type="checkbox"/>	IN2:	<input type="checkbox"/>	Encoder 1: B	B-RPM	0	<input type="checkbox"/>	<input type="checkbox"/>	<input type="checkbox"/>	<input type="checkbox"/>	IN3:	<input type="checkbox"/>	Encoder 1: Z	Z-Imp.	0	<input type="checkbox"/>	<input type="checkbox"/>	<input type="checkbox"/>	<input type="checkbox"/>	IN4:	<input type="checkbox"/>	Wejście	—	0	<input type="checkbox"/>	<input type="checkbox"/>	<input type="checkbox"/>	<input type="checkbox"/>	IN5:	<input type="checkbox"/>	Licznik	Imp.	0	<input type="checkbox"/>	<input type="checkbox"/>	<input type="checkbox"/>	<input type="checkbox"/>	IN6:	<input type="checkbox"/>	Licznik	Hz	0	<input type="checkbox"/>	<input type="checkbox"/>	<input type="checkbox"/>	<input type="checkbox"/>	IN7:	<input type="checkbox"/>	Licznik	100 μ s	0	<input type="checkbox"/>	<input type="checkbox"/>	<input type="checkbox"/>	<input type="checkbox"/>	IN8:	<input type="checkbox"/>	Licznik	RPM	0	<input type="checkbox"/>	<input type="checkbox"/>	<input type="checkbox"/>	<input type="checkbox"/>	<table border="1"> <thead> <tr> <th colspan="14">Funkcje dodatkowe</th> </tr> <tr> <th>Wejście</th> <th>IN6: Zapam.</th> <th>IN6: Dodaj</th> <th>IN6: Czyść aktual.</th> <th>IN6: Czyść zapam.</th> <th>IN7: Zapam.</th> <th>IN7: Dodaj</th> <th>IN7: Czyść aktual.</th> <th>IN7: Czyść zapam.</th> <th>IN8: Zapam.</th> <th>IN8: Dodaj</th> <th>IN8: Czyść aktual.</th> <th>IN8: Czyść zapam.</th> </tr> </thead> <tbody> <tr><td>IN1:</td><td><input type="checkbox"/></td><td><input type="checkbox"/></td><td><input type="checkbox"/></td><td><input type="checkbox"/></td><td><input type="checkbox"/></td><td><input type="checkbox"/></td><td><input type="checkbox"/></td><td><input type="checkbox"/></td><td><input type="checkbox"/></td><td><input type="checkbox"/></td><td><input type="checkbox"/></td><td><input type="checkbox"/></td></tr> <tr><td>IN2:</td><td><input type="checkbox"/></td><td><input type="checkbox"/></td><td><input type="checkbox"/></td><td><input type="checkbox"/></td><td><input type="checkbox"/></td><td><input type="checkbox"/></td><td><input type="checkbox"/></td><td><input type="checkbox"/></td><td><input type="checkbox"/></td><td><input type="checkbox"/></td><td><input type="checkbox"/></td><td><input type="checkbox"/></td></tr> <tr><td>IN3:</td><td><input type="checkbox"/></td><td><input type="checkbox"/></td><td><input type="checkbox"/></td><td><input type="checkbox"/></td><td><input type="checkbox"/></td><td><input type="checkbox"/></td><td><input type="checkbox"/></td><td><input type="checkbox"/></td><td><input type="checkbox"/></td><td><input type="checkbox"/></td><td><input type="checkbox"/></td><td><input type="checkbox"/></td></tr> <tr><td>IN4:</td><td><input type="checkbox"/></td><td><input type="checkbox"/></td><td><input type="checkbox"/></td><td><input type="checkbox"/></td><td><input type="checkbox"/></td><td><input type="checkbox"/></td><td><input type="checkbox"/></td><td><input type="checkbox"/></td><td><input type="checkbox"/></td><td><input type="checkbox"/></td><td><input type="checkbox"/></td><td><input type="checkbox"/></td></tr> <tr><td>IN5:</td><td><input type="checkbox"/></td><td><input type="checkbox"/></td><td><input type="checkbox"/></td><td><input type="checkbox"/></td><td><input type="checkbox"/></td><td><input type="checkbox"/></td><td><input type="checkbox"/></td><td><input type="checkbox"/></td><td><input type="checkbox"/></td><td><input type="checkbox"/></td><td><input type="checkbox"/></td><td><input type="checkbox"/></td></tr> <tr><td>IN6:</td><td><input type="checkbox"/></td><td><input type="checkbox"/></td><td><input type="checkbox"/></td><td><input type="checkbox"/></td><td><input type="checkbox"/></td><td><input type="checkbox"/></td><td><input type="checkbox"/></td><td><input type="checkbox"/></td><td><input type="checkbox"/></td><td><input type="checkbox"/></td><td><input type="checkbox"/></td><td><input type="checkbox"/></td></tr> <tr><td>IN7:</td><td><input type="checkbox"/></td><td><input type="checkbox"/></td><td><input type="checkbox"/></td><td><input type="checkbox"/></td><td><input type="checkbox"/></td><td><input type="checkbox"/></td><td><input type="checkbox"/></td><td><input type="checkbox"/></td><td><input type="checkbox"/></td><td><input type="checkbox"/></td><td><input type="checkbox"/></td><td><input type="checkbox"/></td></tr> <tr><td>IN8:</td><td><input type="checkbox"/></td><td><input type="checkbox"/></td><td><input type="checkbox"/></td><td><input type="checkbox"/></td><td><input type="checkbox"/></td><td><input type="checkbox"/></td><td><input type="checkbox"/></td><td><input type="checkbox"/></td><td><input type="checkbox"/></td><td><input type="checkbox"/></td><td><input type="checkbox"/></td><td><input type="checkbox"/></td></tr> </tbody> </table>						Funkcje dodatkowe														Wejście	IN6: Zapam.	IN6: Dodaj	IN6: Czyść aktual.	IN6: Czyść zapam.	IN7: Zapam.	IN7: Dodaj	IN7: Czyść aktual.	IN7: Czyść zapam.	IN8: Zapam.	IN8: Dodaj	IN8: Czyść aktual.	IN8: Czyść zapam.	IN1:	<input type="checkbox"/>	<input type="checkbox"/>	<input type="checkbox"/>	<input type="checkbox"/>	<input type="checkbox"/>	<input type="checkbox"/>	<input type="checkbox"/>	<input type="checkbox"/>	<input type="checkbox"/>	<input type="checkbox"/>	<input type="checkbox"/>	<input type="checkbox"/>	IN2:	<input type="checkbox"/>	<input type="checkbox"/>	<input type="checkbox"/>	<input type="checkbox"/>	<input type="checkbox"/>	<input type="checkbox"/>	<input type="checkbox"/>	<input type="checkbox"/>	<input type="checkbox"/>	<input type="checkbox"/>	<input type="checkbox"/>	<input type="checkbox"/>	IN3:	<input type="checkbox"/>	<input type="checkbox"/>	<input type="checkbox"/>	<input type="checkbox"/>	<input type="checkbox"/>	<input type="checkbox"/>	<input type="checkbox"/>	<input type="checkbox"/>	<input type="checkbox"/>	<input type="checkbox"/>	<input type="checkbox"/>	<input type="checkbox"/>	IN4:	<input type="checkbox"/>	<input type="checkbox"/>	<input type="checkbox"/>	<input type="checkbox"/>	<input type="checkbox"/>	<input type="checkbox"/>	<input type="checkbox"/>	<input type="checkbox"/>	<input type="checkbox"/>	<input type="checkbox"/>	<input type="checkbox"/>	<input type="checkbox"/>	IN5:	<input type="checkbox"/>	<input type="checkbox"/>	<input type="checkbox"/>	<input type="checkbox"/>	<input type="checkbox"/>	<input type="checkbox"/>	<input type="checkbox"/>	<input type="checkbox"/>	<input type="checkbox"/>	<input type="checkbox"/>	<input type="checkbox"/>	<input type="checkbox"/>	IN6:	<input type="checkbox"/>	<input type="checkbox"/>	<input type="checkbox"/>	<input type="checkbox"/>	<input type="checkbox"/>	<input type="checkbox"/>	<input type="checkbox"/>	<input type="checkbox"/>	<input type="checkbox"/>	<input type="checkbox"/>	<input type="checkbox"/>	<input type="checkbox"/>	IN7:	<input type="checkbox"/>	<input type="checkbox"/>	<input type="checkbox"/>	<input type="checkbox"/>	<input type="checkbox"/>	<input type="checkbox"/>	<input type="checkbox"/>	<input type="checkbox"/>	<input type="checkbox"/>	<input type="checkbox"/>	<input type="checkbox"/>	<input type="checkbox"/>	IN8:	<input type="checkbox"/>	<input type="checkbox"/>	<input type="checkbox"/>	<input type="checkbox"/>	<input type="checkbox"/>	<input type="checkbox"/>	<input type="checkbox"/>	<input type="checkbox"/>	<input type="checkbox"/>	<input type="checkbox"/>	<input type="checkbox"/>	<input type="checkbox"/>
Wejście	Zmiana polaryzacji	Funkcja	Jednostka	Zegar: Okres[s]	Zegar: zapamię	Zegar: dodaj	Zegar: Czyść aktual	Zegar: Czyść zapamię																																																																																																																																																																																																																		
IN1:	<input type="checkbox"/>	Encoder 1: A	A-Imp.	0	<input type="checkbox"/>	<input type="checkbox"/>	<input type="checkbox"/>	<input type="checkbox"/>																																																																																																																																																																																																																		
IN2:	<input type="checkbox"/>	Encoder 1: B	B-RPM	0	<input type="checkbox"/>	<input type="checkbox"/>	<input type="checkbox"/>	<input type="checkbox"/>																																																																																																																																																																																																																		
IN3:	<input type="checkbox"/>	Encoder 1: Z	Z-Imp.	0	<input type="checkbox"/>	<input type="checkbox"/>	<input type="checkbox"/>	<input type="checkbox"/>																																																																																																																																																																																																																		
IN4:	<input type="checkbox"/>	Wejście	—	0	<input type="checkbox"/>	<input type="checkbox"/>	<input type="checkbox"/>	<input type="checkbox"/>																																																																																																																																																																																																																		
IN5:	<input type="checkbox"/>	Licznik	Imp.	0	<input type="checkbox"/>	<input type="checkbox"/>	<input type="checkbox"/>	<input type="checkbox"/>																																																																																																																																																																																																																		
IN6:	<input type="checkbox"/>	Licznik	Hz	0	<input type="checkbox"/>	<input type="checkbox"/>	<input type="checkbox"/>	<input type="checkbox"/>																																																																																																																																																																																																																		
IN7:	<input type="checkbox"/>	Licznik	100 μ s	0	<input type="checkbox"/>	<input type="checkbox"/>	<input type="checkbox"/>	<input type="checkbox"/>																																																																																																																																																																																																																		
IN8:	<input type="checkbox"/>	Licznik	RPM	0	<input type="checkbox"/>	<input type="checkbox"/>	<input type="checkbox"/>	<input type="checkbox"/>																																																																																																																																																																																																																		
Funkcje dodatkowe																																																																																																																																																																																																																										
Wejście	IN6: Zapam.	IN6: Dodaj	IN6: Czyść aktual.	IN6: Czyść zapam.	IN7: Zapam.	IN7: Dodaj	IN7: Czyść aktual.	IN7: Czyść zapam.	IN8: Zapam.	IN8: Dodaj	IN8: Czyść aktual.	IN8: Czyść zapam.																																																																																																																																																																																																														
IN1:	<input type="checkbox"/>	<input type="checkbox"/>	<input type="checkbox"/>	<input type="checkbox"/>	<input type="checkbox"/>	<input type="checkbox"/>	<input type="checkbox"/>	<input type="checkbox"/>	<input type="checkbox"/>	<input type="checkbox"/>	<input type="checkbox"/>	<input type="checkbox"/>																																																																																																																																																																																																														
IN2:	<input type="checkbox"/>	<input type="checkbox"/>	<input type="checkbox"/>	<input type="checkbox"/>	<input type="checkbox"/>	<input type="checkbox"/>	<input type="checkbox"/>	<input type="checkbox"/>	<input type="checkbox"/>	<input type="checkbox"/>	<input type="checkbox"/>	<input type="checkbox"/>																																																																																																																																																																																																														
IN3:	<input type="checkbox"/>	<input type="checkbox"/>	<input type="checkbox"/>	<input type="checkbox"/>	<input type="checkbox"/>	<input type="checkbox"/>	<input type="checkbox"/>	<input type="checkbox"/>	<input type="checkbox"/>	<input type="checkbox"/>	<input type="checkbox"/>	<input type="checkbox"/>																																																																																																																																																																																																														
IN4:	<input type="checkbox"/>	<input type="checkbox"/>	<input type="checkbox"/>	<input type="checkbox"/>	<input type="checkbox"/>	<input type="checkbox"/>	<input type="checkbox"/>	<input type="checkbox"/>	<input type="checkbox"/>	<input type="checkbox"/>	<input type="checkbox"/>	<input type="checkbox"/>																																																																																																																																																																																																														
IN5:	<input type="checkbox"/>	<input type="checkbox"/>	<input type="checkbox"/>	<input type="checkbox"/>	<input type="checkbox"/>	<input type="checkbox"/>	<input type="checkbox"/>	<input type="checkbox"/>	<input type="checkbox"/>	<input type="checkbox"/>	<input type="checkbox"/>	<input type="checkbox"/>																																																																																																																																																																																																														
IN6:	<input type="checkbox"/>	<input type="checkbox"/>	<input type="checkbox"/>	<input type="checkbox"/>	<input type="checkbox"/>	<input type="checkbox"/>	<input type="checkbox"/>	<input type="checkbox"/>	<input type="checkbox"/>	<input type="checkbox"/>	<input type="checkbox"/>	<input type="checkbox"/>																																																																																																																																																																																																														
IN7:	<input type="checkbox"/>	<input type="checkbox"/>	<input type="checkbox"/>	<input type="checkbox"/>	<input type="checkbox"/>	<input type="checkbox"/>	<input type="checkbox"/>	<input type="checkbox"/>	<input type="checkbox"/>	<input type="checkbox"/>	<input type="checkbox"/>	<input type="checkbox"/>																																																																																																																																																																																																														
IN8:	<input type="checkbox"/>	<input type="checkbox"/>	<input type="checkbox"/>	<input type="checkbox"/>	<input type="checkbox"/>	<input type="checkbox"/>	<input type="checkbox"/>	<input type="checkbox"/>	<input type="checkbox"/>	<input type="checkbox"/>	<input type="checkbox"/>	<input type="checkbox"/>																																																																																																																																																																																																														
<table border="1"> <thead> <tr> <th colspan="3">Ustawienia enkoderów</th> </tr> <tr> <th>Nazwa</th> <th>Rozdzielczość [imp./obr.]</th> <th>Z: czyści aktualną</th> </tr> </thead> <tbody> <tr> <td>Encoder 1:</td> <td>0</td> <td><input type="checkbox"/></td> </tr> <tr> <td>Encoder 2:</td> <td>0</td> <td><input type="checkbox"/></td> </tr> </tbody> </table>							Ustawienia enkoderów			Nazwa	Rozdzielczość [imp./obr.]	Z: czyści aktualną	Encoder 1:	0	<input type="checkbox"/>	Encoder 2:	0	<input type="checkbox"/>	<input type="button" value="Odczyt z modułu"/>																																																																																																																																																																																																							
Ustawienia enkoderów																																																																																																																																																																																																																										
Nazwa	Rozdzielczość [imp./obr.]	Z: czyści aktualną																																																																																																																																																																																																																								
Encoder 1:	0	<input type="checkbox"/>																																																																																																																																																																																																																								
Encoder 2:	0	<input type="checkbox"/>																																																																																																																																																																																																																								
							<input type="button" value="Zapis do modułu"/>																																																																																																																																																																																																																			

Rys.2.4.7.1. Parametry konfiguracyjne wejść binarnych IN modułu CDIRO-360

2.4.8. Zapis konfiguracji do pliku

Użytkownik ma możliwość zapisu bieżącej konfiguracji do pliku. W tym celu należy ustawić wszystkie parametry konfiguracyjne na żądane wartości i z menu Plik wybrać opcję zapisz. Następnie należy wskazać miejsce zapisu pliku i wcisnąć przycisk Zapisz.

2.4.9. Odczyt konfiguracji z pliku

Użytkownik ma możliwość odczytania z pliku wcześniej zapisanej konfiguracji. W tym celu należy z menu Moduł wybrać opcję Wybierz moduł i wybrać urządzenie do którego ma zostać wczytana konfiguracja. Następnie z menu Plik należy wybrać opcję Otwórz... i podać lokalizację pliku z konfiguracją.

3. Dane kontaktowe

Adres:

Ultima

Al. Zwycięstwa 96/98

81-451 Gdynia

E-mail: ultima@ultima-automatyka.pl**Adres internetowy:** www.ultima-automatyka.pl